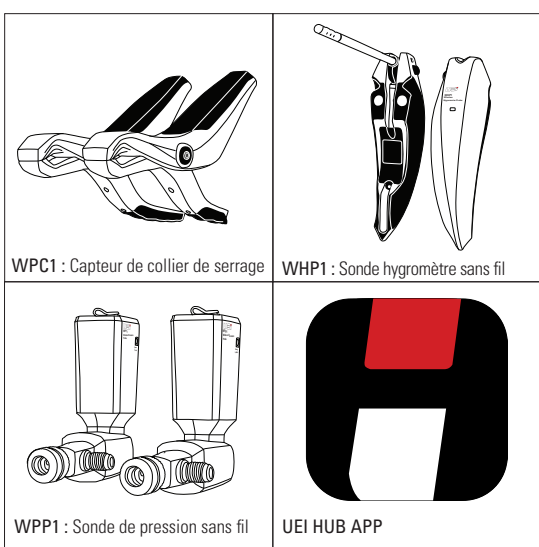


Kit intelligent de séparation de température
Trousse de chargement de réfrigérant intelligent
Trousse complète de réfrigérant intelligent
MODE D'EMPLOI
FRANÇAIS


1-800-547-5740

www.ueitest.com • courriel : info@ueitest.com


HUB2

 2 WHP1
 4 Piles (AAA)
 Étui de transport

HUB4

 2 WPP1
 2 WPC1
 4 Piles (AA)
 Étui de transport

HUB6

 2 WHP1
 2 WPP1
 2 WPC1
 8 Piles
 (4x AA, 4x AAA)
 Étui de transport

AVERTISSEMENTS DE SÉCURITÉ IMPORTANTS
⚠ AVERTISSEMENT

Lire toute la section des notes de sécurité à propos des dangers potentiels et des instructions particulières à l'usage de ces sondes. Dans ce manuel, le mot « **AVERTISSEMENT** » sert à indiquer les conditions ou les actions susceptibles d'entraîner des risques physiques pour l'utilisateur. Le mot « **MISE EN GARDE** » sert à indiquer des conditions ou des actions qui pourraient endommager ces appareils.

⚠ AVERTISSEMENT

Afin d'assurer une utilisation sécuritaire de ces sondes, suivre ces instructions. Le non-respect de ces avertissements peut causer de sérieuses blessures, et même la mort.

⚠ AVERTISSEMENT

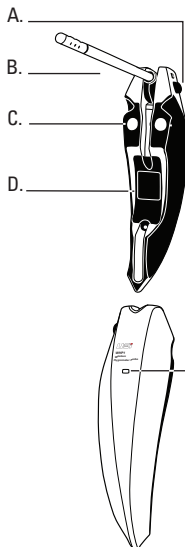
Suppression maximale: 1000 PSI.

⚠ AVERTISSEMENT

- Ne pas ouvrir ces sondes afin de remplacer les piles tandis que les sondes sont reliées à un système CVCA ou mécanique.
- Pour éviter les lectures erronées, remplacer les piles si un indicateur de pile faible apparaît.
- Ne pas utiliser si les sondes semblent endommagées.
- Toujours se conformer aux codes de sécurité nationaux et locaux. Utiliser un équipement de protection individuelle (ÉPI).

⚠ AVERTISSEMENT

Ces sondes sont conçues pour les professionnels qui connaissent bien les dangers de leur métier. Respecter toutes les procédures de sécurité recommandées, y compris celles concernant le verrouillage approprié et utiliser un équipement de protection individuelle comprenant des lunettes de sécurité, des gants et des vêtements ignifuges.

APERÇU - WHP1
1. Hygromètre (WHP1): HUB2 et HUB6


- A.** Bouton de verrouillage: Appuyer pour ouvrir ou fermer la sonde
- B.** Sonde d'un diamètre de 1/4 po.
- C.** Support magnétique
- D.** Couvercle des piles.
- E.** Voyant: Clignote en **VERT** lorsque la sonde se met en marche. Clignote en **ROUGE** lorsque la pile est faible.*

⚠ MISE EN GARDE: Abaisser le bouton de verrouillage vers le bas pour dégager la sonde. Ne pas le faire pourrait briser la sonde et cela n'est pas couvert par la garantie.

SPÉCIFICATIONS GÉNÉRALES

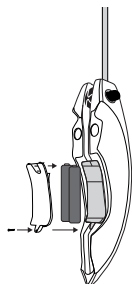
- Écart de température:** 0°C à 60°C (32°F to 140°F)
- Précision de température:** ±0.3°C (0.5°F)
- Plage d'humidité relative:** 0% to 100%
- Résolution de l'humidité relative:** 0.1%
- Précision d'humidité relative:** ±3% 20% to 80% otherwise ±5%
- Température de fonctionnement:** 41 °F à 140 °F (5 °C à 60 °C)
- Température de stockage:** 14 °F à 140 °F (-10 °C à 60 °C)
- Humidité de fonctionnement:** 20 % HR à 80 % HR
- Recommandé: Ne pas utiliser plus de 60 heures hors de portée
- Dimensions:** 6,84 po x 1,93 po x 1,53 po (17,4 cm x 4,9 cm x 3,9 cm)
- Poids du produit:** 4,4 oz (125 gr)
- Homologation:** Conformité CE, FCC/IC
- Type de pile:** (AAA) 2
- Autonomie de la batterie:** 100+ heures

* **REMARQUE:** L'indicateur de pile faible se trouve également dans l'écran « Connexion d'outils » (Tool Connection)

Le niveau de pile est affiché dans l'écran de « Connexion d'outils » à la droite de chaque sonde connectée.

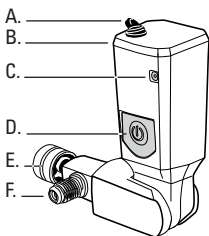
⚠ Mise en garde : Faire attention de ne pas perdre les vis lorsque vous ouvrez le compartiment de piles

- Retirer le couvercle des piles.
- Remplacer les anciennes piles par 2 nouvelles piles (AAA).
- Remplacer le couvercle des piles.



APERÇU - WPP1

2. Sonde de pression (WPP1): HUB4 et HUB6

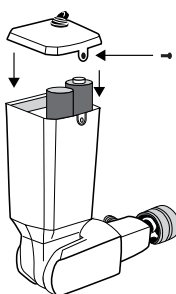


- A.** Module externe de raccord de câble: pour raccorder le capteur de collier de serrage (WPC1).
- B.** Couvercle des piles
- C.** Voyant: Clignote en **VERT** lorsque la sonde se met en marche et clignote en **ROUGE** lorsque la pile est faible.*
- D.** Bouton marche/arrêt: Maintenir enfoncé pendant une seconde pour mettre en marche
- E.** Connecteur de pression 1/4 po (0,635 cm)
- F.** Connecteur de relais 1/4 po (0,635 cm)

***REMARQUE:** L'indicateur de pile faible se trouve dans l'écran « Connexion d'outils » (Tool Connection)

SPÉCIFICATIONS GÉNÉRALES

Plage: 0 to 725 PSi
Résolution: 0.1 PSI
Précision: 0.5% F.S. (at 25°C ±3°C) Total 1% F.S. 0°C to 70°C (32°F to 158°F)
Température de fonctionnement: 14 °F à 158 °F (-10 °C à 70 °C)
Température de stockage: 14 °F à 140 °F (-10 °C à 60 °C)
Humidité de fonctionnement: 30 % à 85 % HR
Dépassement de plage: 1000 PSI
Dimensions: 6,70 po x 1,56 po x 1,44 po (17 cm x 4 cm x 3,7 cm)
Poids du produit: 7,4 oz (210 gr)
Homologation: Conformité CE, FCC/IC
Type de pile: (AA) 2
Autonomie de la pile: 100+ heures



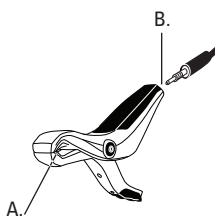
Le niveau de pile  est affiché dans l'écran de « Connexion d'outils » à la droite de chaque sonde connecté.

⚠ Mise en garde: Faire attention de ne pas perdre les vis lorsque vous ouvrez le compartiment de piles

- Retirer le couvercle des piles.
- Remplacer les vieilles piles par 2 nouvelles piles (AA).
- Replacer le couvercle des piles.

APERÇU - WPC1

3. Capteur de collier de serrage (WPC1): HUB4 et HUB6



- A.** Capteur de température
- B.** Module externe de raccord de câble: pour raccorder le WPC1 au WPP1.

REMARQUE: Le diamètre maximal du tuyau pour le WPC1 est de 1,5 po (3,8 cm).

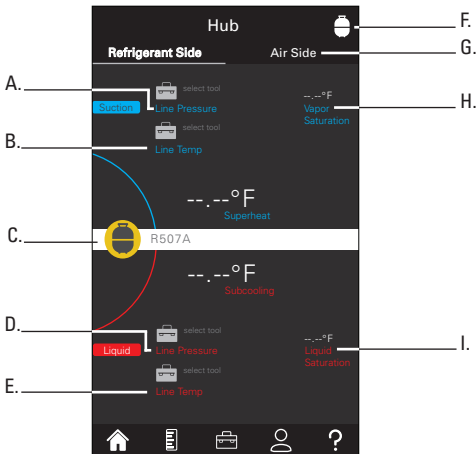
SPÉCIFICATIONS GÉNÉRALES

Plage: 0°C to 80°C (32°F to 176°F)
Résolution: 0.1°C
Précision: ±(0.3°C (0.6°F))
Temps de réponse: <30 Secondes
Température de fonctionnement: -40 °F à 185 °F (-40 °C à 85 °C)
Température de stockage: 14 °F à 140 °F (-10 °C à 60 °C)
Dimensions: 5,66 po x 3,81 po x 1,10 po (14,4 cm x 9,7 cm x 2,8 cm)
Poids du produit: 2,1 oz (60 gr)
Homologation: Conformité CE, FCC/IC

APERÇU DU HUB UEi



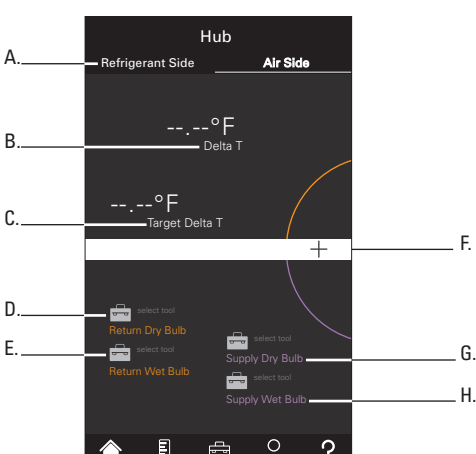
A. Écran d'accueil:
Côté du réfrigérant



- | | |
|----------------------------------------------------------|----------------------------------------------------------------------------|
| A. Pression de conduite de succion | F. Liste de réfrigérant (toucher pour afficher) |
| B. Température de conduite de succion | G. Écran côté air (toucher ou balayer vers la gauche pour afficher) |
| C. Favoris de réfrigérant (toucher pour afficher) | H. Température de saturation de vapeur. |
| D. Pression de conduite du liquide | I. Température de saturation de liquide |
| E. Température de conduite du liquide | |



A. Écran d'accueil:
Côté Air (Air Side)

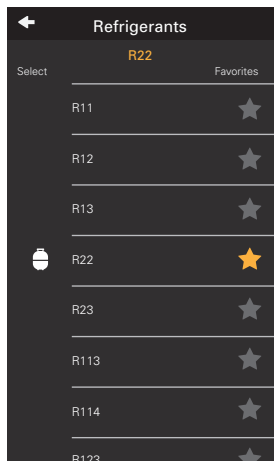


- | | |
|------------------------------------------------------------------------------------------|-----------------------------------------------------------------------|
| A. Écran du côté du Réfrigérant (toucher ou balayer vers la droite pour afficher) | E. Température d'ampoule humide de retour |
| B. Delta T (température) | F. Calculs de retour et d'alimentation (toucher pour afficher) |
| C. Cible Delta T (température) (présuppose 400 CFM/tonne) | G. Température d'ampoule sèche d'alimentation |
| D. Température d'ampoule sèche de retour | H. Température d'ampoule humide d'alimentation |

A. Écran d'accueil:



Liste du réfrigérant: Toucher pour activer.
Toucher les étoiles pour ajouter/retirer les favoris.

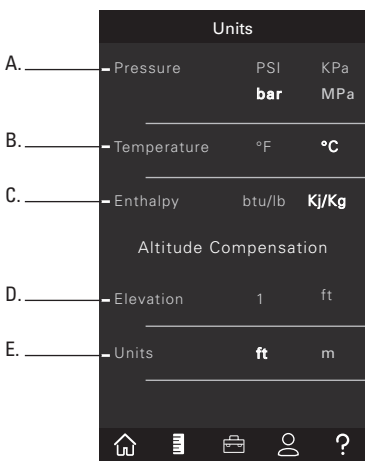


R11	R404A	R422B	R454A
R113	R405A	(NU22B)	R454B
R114	R406A	R422C	R454C
R115	R407A	(One shot)	R455A
R116	R407B	R422D	R458A
R12	R407C	R423A	R500
R123	R407E	R424A	R501
R133ZD	R407F	R425A	R502
R1234YF	R407H	R426A	R503
R1324ZE	R408A	R427A	R504
R124	R409A	R428A	R507A
R125	R409B	R429A	R508A
R13	R410A	R430A	R508B
R134A	R410B	R431A	(Suva95)
R142B	R411A	R432A	R509A
R143A	R411B	R433A	R510A
R152A	R412A	R434A	R512A
R22	R413A	(RS-45)	R513A
R227EA	R414A	R435A	R600
R23	R414B	R436A	(Butane)
R236FA	(Hotshot)	R436B	R600A
R245FA	R416A	R438A	(Isobu-
R290	R417A	(MU99)	tane)
R32	R417C	R444A	R601
R401A	(Hotshot 2)	R444B	(Pentane)
R401B	R418A	R448A	R601A
R401C	R419A	R449A	(Isobu-
R402A	R420A	R450A	tane)
R402B	R421A	R452A	
R403A	R421B	R452B	
R403B	R422A	R453A	

Boutons Favoris du Réfrigérant: affiche les favoris sélectionnés pour des changements rapides.



B. Écran des Unités

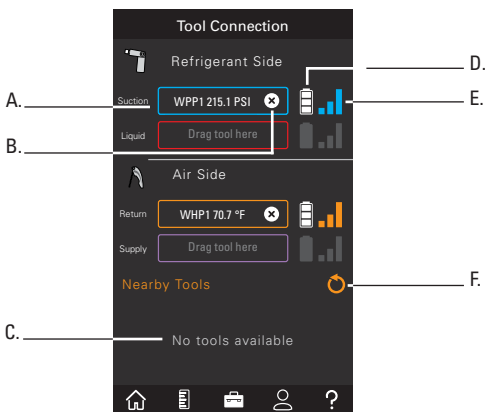


Toucher pour sélectionner ou saisir des unités

- A. Unités de pression
- B. Unités de température
- C. Unités Enthalpie (Enthalpy)
- D. Élévation
- E. Unités



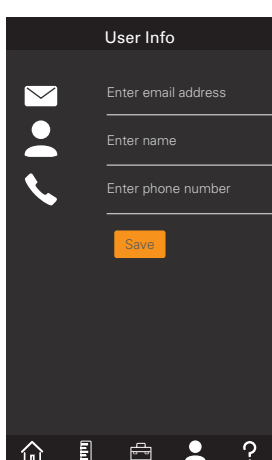
C. Écran de connexion d'outils

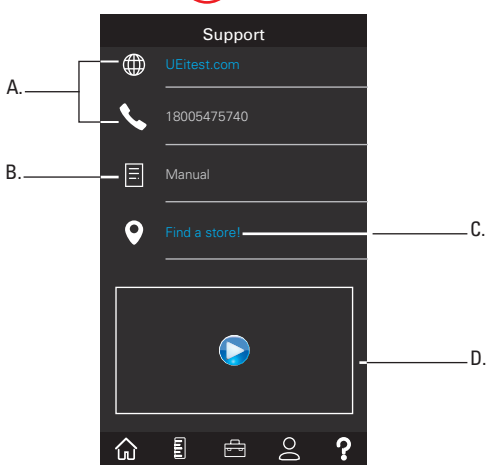


- A. Outil attribué
- B. Oublier outil
- C. Outil trouvé mais non attribué
- D. Niveau de pile
- E. Puissance du signal
- F. Actualiser les outils à proximité



D. Écran infos utilisateur





A. Contacts

B. Manuel

(Anglais, Espagnol et Français)

C. Trouver un distributeur @ UEitest.com

D. Toucher pour afficher les caractéristiques + Vidéo des avantages

INFORMATIONS FCC/IC

ÉNONCÉ FCC et IC

Cet équipement a été testé et trouvé conforme aux limites pour un dispositif numérique de classe B, conformément à la partie 15 des règles de la FCC. Ces limites sont conçues pour fournir une protection raisonnable contre des interférences nuisibles dans une installation résidentielle. Cet équipement génère, utilise et peut irradier des fréquences radio et, si celui-ci n'est pas installé et utilisé selon les instructions, peut causer des interférences nuisibles aux communications radio. Cependant, il n'y a aucune garantie que l'interférence ne se produira pas dans une installation particulière. Si cet équipement cause des interférences nuisibles à la réception radio ou de téléviseur, ce qui peut être déterminé en arrêtant et en mettant en marche l'équipement, l'utilisateur devrait essayer d'éliminer l'interférence par l'une des mesures suivantes:

- Réorienter ou repositionner l'antenne réceptrice.
- Augmenter la distance entre l'équipement et le récepteur.
- Brancher l'équipement dans une prise sur un circuit différent de celui du récepteur.
- Consulter le concessionnaire ou un technicien radio/TV expérimenté pour de l'assistance.

Cet équipement est conforme aux limites d'exposition aux rayonnements fixées par la norme FCC/IC RSS102 pour un environnement non contrôlé.

Le présent appareil est conforme aux CNR d'Industrie Canada applicables aux appareils radio exempts de licence. L'exploitation est autorisée aux deux conditions suivantes: (1) l'appareil ne doit pas produire de brouillage, et (2) l'utilisateur de l'appareil doit accepter tout brouillage radioélectrique subi, même si le brouillage est susceptible d'en compromettre le fonctionnement.

Conformément à la réglementation d'Industrie Canada, le présent émetteur radio peut fonctionner avec une antenne d'un type et d'un gain maximal (ou inférieur) approuvé pour l'émetteur par Industrie Canada. Dans le but de réduire les risques de brouillage radioélectrique à l'intention des autres utilisateurs, il faut choisir le type d'antenne et son gain de sorte que la puissance isotrope rayonnée équivalente (p.i.r.e.) ne dépasse pas l'intensité nécessaire à l'établissement d'une communication satisfaisante.

AVIS FCC ET IC

Cet appareil est conforme à la partie 15 des règles de la FCC, ainsi qu'à la norme RSS 247 exempte de licence d'Industrie Canada. Son fonctionnement est soumis aux deux conditions suivantes: (1) Cet appareil ne doit pas provoquer d'interférences nuisibles; et (2) cet appareil doit accepter toutes les interférences reçues, y compris celles susceptibles d'entraîner un dysfonctionnement de l'appareil.

MISE EN GARDE FCC

L'appareil ne doit pas être placé ou utilisé conjointement avec une autre antenne ou un autre émetteur.

Attention à l'utilisateur que des changements ou des modifications non expressément approuvés par la partie responsable pour la conformité pourrait annuler l'autorité de l'utilisateur pour faire fonctionner l'équipement.

- L'appareil doit être installé et utilisé avec une distance minimale de 20 cm entre le radiateur et votre corps.
- Appareils radio exempts de licence. Son fonctionnement est soumis aux deux conditions suivantes: (1) le dispositif ne doit pas produire de brouillage préjudiciable, et (2) ce dispositif doit accepter tout brouillage reçu, y compris un brouillage susceptible de provoquer un fonctionnement indésirable.

Cet appareil numérique de la classe B est conforme à la norme NMB-003 du Canada.

ÉLIMINATION

 **Mise en garde:** Ce symbole indique que l'équipement et ses accessoires doivent être ramassés séparément et éliminés correctement.

NETTOYAGE

Nettoyer régulièrement votre sonde à l'aide d'un chiffon humide. NE PAS utiliser d'abrasif, de liquides inflammables, de solvants de nettoyage ou de détergents puissants qui pourraient endommager la finition, nuire à la sécurité ou affecter la fiabilité des composants structurels.

RANGEMENT

Enlever les piles lorsque l'appareil n'est pas utilisé pour une longue période. Ne pas exposer l'appareil à des températures extrêmes ou à l'humidité. Après un stockage en conditions extrêmes dépassant les limites mentionnées dans la section Spécifications générales, laissez l'appareil retourner aux conditions d'utilisation normales avant de l'utiliser.

GARANTIE

Le HUB est garanti exempt de défauts matériels et de fabrication pour une période d'un an à partir de la date d'achat. Si pendant la période de garantie, l'instrument ne peut pas fonctionner à cause de ces défauts, l'équipement sera réparé ou remplacé à la discrétion d'UEi. Cette garantie couvre l'utilisation normale et ne couvre pas les dégâts qui se produisent lors de la livraison ou les défaillances dues à une altération, une modification, un accident, une mauvaise utilisation, un abus, une négligence ou une maintenance inappropriée. Les piles et les dégâts indirects résultant d'une défaillance des piles ne sont pas couverts par la garantie.

Toute garantie implicite, comprenant, mais non limitée aux garanties implicites de qualité marchande et d'aptitude à un emploi particulier, est limitée à la garantie expresse. UEi décline toute responsabilité pour la perte de jouissance de l'appareil ou autre dommage immatériel, frais ou perte financière, ou pour toute réclamation au titre de tels dommages, frais ou perte financière.

La garantie ne couvre que le matériel et ne s'étend pas aux applications logicielles.

Un reçu d'achat ou une autre preuve de la date d'achat originale sera requis avant d'effectuer des réparations au titre de la garantie. Les instruments non garantis seront réparés (si possible) au prix correspondant au service.

Pour plus d'informations sur la garantie et l'entretien, contactez:

www.ueitest.com • Courriel: info@ueitest.com
1-800-547-5740

Cette garantie vous donne des droits légaux spécifiques. Vous pouvez également avoir d'autres droits susceptibles de varier d'un état à l'autre.